



# **Nowe rozwiązania Wspólnej Polityki Rolnej na lata 2023-2027**

- 1. Podstawy prawne nowej WPR**
- 2. Warunkowość- wymagania odnośnie praktyk rolniczych**

**Marek Krysztoforski,  
Centrum Doradztwa Rolniczego, oddział w Radomiu**



# Podstawy prawne

Wdrażanie WPR na podstawie Krajowego Planu  
Strategicznego dla Wspólnej Polityki Rolnej 2023-2027

# Dwa filary polityki rolnej

## Nowy WPR 2023-2027

### **I Filar:**

#### **płatności roczne**

Płatności bezpośrednie dla rolników ustanowionych w ramach WPR.

#### **Ekoschematy.**

Środki mające na celu regulację lub wspieranie rynków rolnych, promowanie produktów rolnych na rynku wewnętrznym Wspólnoty iw krajach trzecich.

EAGF – fundusz gwarancji

### **II Filar:**

#### **płatności wieloletnie**

Wspieranie konkurencyjności rolnictwa. Zapewnienie zrównoważonego zarządzania zasobami naturalnymi i działania w dziedzinie klimatu. Osiągnięcie zrównoważonego rozwoju terytorialnego gospodarek i społeczności wiejskich, w tym tworzenie i utrzymanie miejsc pracy.

EAFRD – fundusz rozwoju wsi

# Cele szczegółowe Wspólnej Polityki Rolnej:

- ✓ wspieranie godziwych dochodów gospodarstw rolnych i ich odporności,
- ✓ zwiększenie zorientowania na rynek i konkurencyjności,
- ✓ poprawa pozycji rolników w łańcuchu wartości w tym dotyczących
- ✓ **łagodzenie zmiany klimatu i przystosowywania się do niej,**
- ✓ **odpowiednie gospodarowanie zasobami wody, gleby, powietrza,**
- ✓ **ochrona różnorodności biologicznej**
- ✓ przyciąganie młodych rolników, promowanie zatrudnienia,
- ✓ **zdrowa żywność, dobrostan zwierząt**
- ✓ wiedza, innowacje, cyfryzacja

# Architektura środowiskowa i klimatyczna

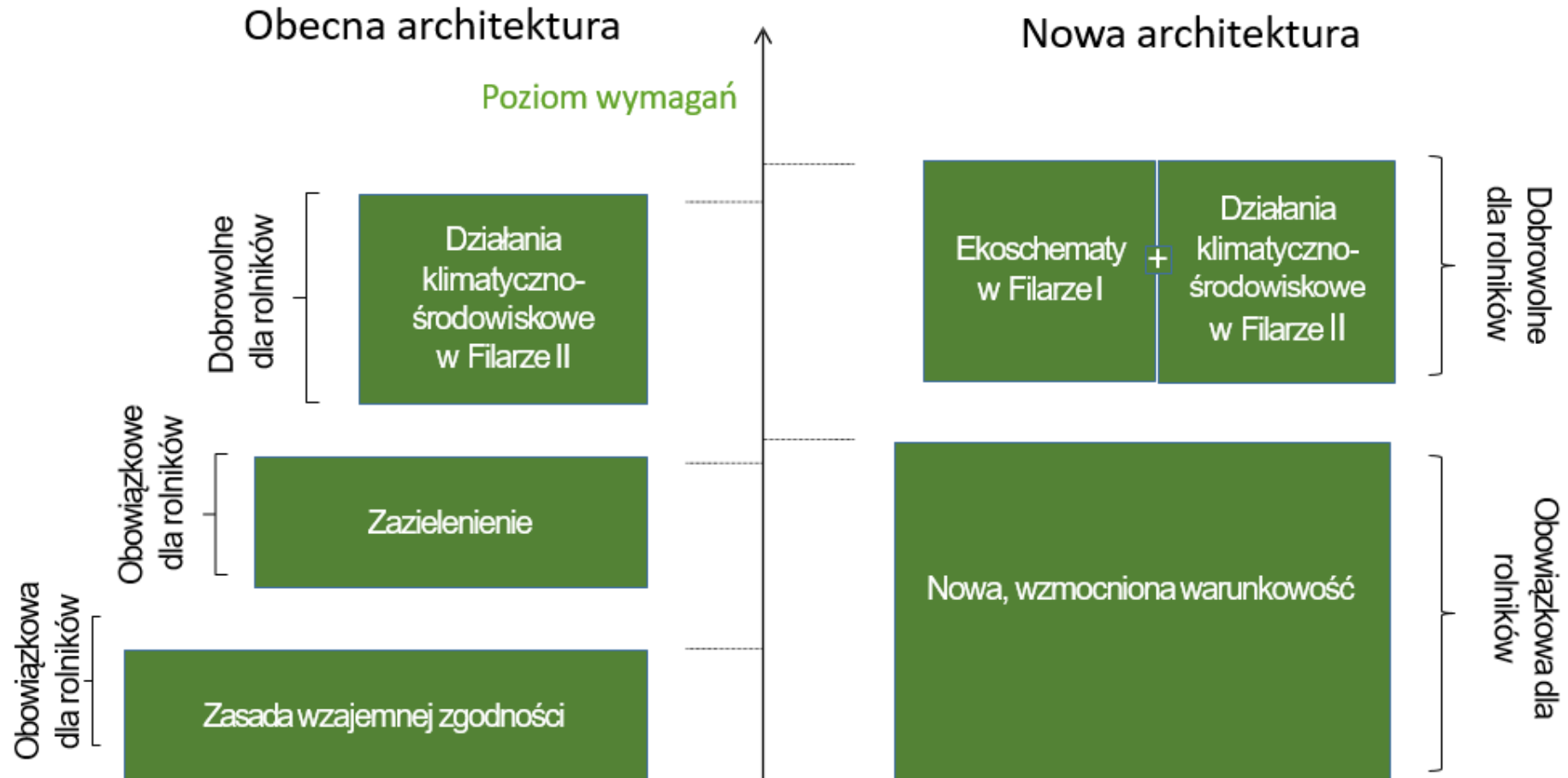
W nowym okresie programowania proponuje się system nowej „zielonej architektury” składający się z wzajemnie uzupełniających się **wymogów obowiązkowych** oraz **dodatkowych zachęt** do stosowania praktyk rolniczych korzystnych dla środowiska i klimatu.

Elementem zielonej architektury będzie:

- **obowiązkowy** system **warunkowości**;
- **dobrowolne** dla rolników systemy na rzecz klimatu i środowiska, tzw. **ekoschematy** – **zobowiązania roczne**;
- **wieloletnie zobowiązania pro-środowiskowe** realizowane w ramach II filara WPR.

Komplementarny charakter wzmacniający skuteczność Planu w tym obszarze będą miały wybrane działania ukierunkowane na realizację celów środowiskowych i klimatycznych w ramach innych interwencji, w tym w ramach wsparcia **inwestycji, współpracy i transferu wiedzy**.

# Zielona architektura przyszłej WPR



# Krajowy Plan Strategiczny dla WPR na lata 2023-2027

Plan - dokument przedstawiający sposób zaprogramowania wydatkowania środków finansowych z EFRG (17,325 mld euro) oraz EFRROW (4,7 mld euro) współfinansowany środkami krajowymi (3,1 mld euro). Powinien odpowiadać na potrzeby rolnictwa i obszarów wiejskich

**25,25 mld EUR ~ 118 mld PLN => ponad 90 tys. PLN/gospodarstwo rolne**

Prace nad Planem trwały od 2019 r. (na podstawie projektu pakietu legislacyjnego)  
Duże zaangażowanie jednostek naukowych, doradczych, zespołów zadaniowych .  
Szeroki proces konsultacji publicznych (I etap –od 18/12/2020; III etap do 25/11/2021)  
Blisko 4 500 ankiet z uwagami/komentarzami, tysiąc pism, ponad 200 spotkań.



# Warunkowość



# System Warunkowości

Warunkowość oparta jest na zbiorze przepisów, które będą musiały być przestrzegane w gospodarstwie jako minimalne normy i wymogi. Warunkowość składa się z:

- podstawowych wymogów w zakresie zarządzania (Statutory Management Requirements – **SMR**) oraz
- norm dotyczących utrzymania gruntów wchodzących w skład gospodarstwa rolnego w dobrej kulturze rolnej zgodnej z ochroną środowiska (*Good Agricultural and Environmental Condition* – **GAEC**);

*które zostały określone w załączniku III do rozporządzenia Parlamentu Europejskiego i Rady (UE) nr 2021/2115*

### ZAŁĄCZNIK III

PRZEPISY DOTYCZĄCE WARUNKOWOŚCI ZGODNIE Z ART. 12 (32021/2115)

SMR: wymóg podstawowy w zakresie zarządzania

GAEC: normy dobrej kultury rolnej zgodnej z ochroną środowiska

Obszary	Główna tematyka	Wymogi i normy	Główny cel normy	
Klimat i środowisko	Zmiana klimatu (łagodzenie)	GAEC 1	Utrzymywanie trwałych użytków zielonych w oparciu o proporcję trwałych użytków zielonych do użytków Maksymalny spadek o 5 % w porównaniu do roku odniesienia.	Ogólna klauzula przeciw przekształcaniu na inne użytkowanie
		GAEC 2	<a href="#">Ochrona torfowisk i terenów podmokłych (1)</a>	Ochrona gleb bogatych w węgiel
		GAEC 3	Zakaz wypalania ściernisk, chyba że odbywa się to ze względów związanych ze zdrowiem roślin	Utrzymywanie materii organicznej
	Woda	SMR 1	<a href="#">Dyrektywa 2000/60/WE Parlamentu Europejskiego i Rady z dnia 23 października 2000 r. ustanawiająca ramy</a>	
		SMR 2	<a href="#">Dyrektywa Rady 91/676/EWG z dnia 12 grudnia 1991 r. dotycząca ochrony wód przed zanieczyszczeniami</a>	
	Gleba	GAEC 4	<a href="#">Ustanowienie stref buforowych wzdłuż cieków wodnych (2)</a>	Ochrona koryt rzecznych przed
		GAEC 5	Zarządzanie orką, przyczyniające się do zmniejszenia ryzyka degradacji i erozji gleby, w tym uwzględnianie	Dostosowane do warunków danego
		GAEC 6	<a href="#">Minimalna pokrywa glebowa, w celu uniknięcia niepokrycia gleby roślinnością w najwrażliwszych</a>	Ochrona gleb w najwrażliwszych
		GAEC 7	<a href="#">Zmianowanie upraw na gruntach ornych, z wyjątkiem roślin rosnących pod wodą (4)</a>	Zachowanie potencjału gleby
	(ochrona i jakość)	GAEC 7		
		GAEC 7		
Różnorodność	SMR 3	<a href="#">Dyrektywa 2009/147/WE Parlamentu Europejskiego i Rady z dnia 30 listopada 2009 r. w sprawie ochrony</a>		
	SMR 4	<a href="#">Dyrektywa Rady 92/43/EWG z dnia 21 maja 1992 r. w sprawie ochrony siedlisk przyrodniczych oraz dzikiej</a>		
GAEC 8	—	<a href="#">Minimalny udział powierzchni użytków rolnych wykorzystanej na elementy lub</a>		
	—	Minimalny udział co najmniej 4 % gruntów ornych na poziomie gospodarstwa	Utrzymywanie nieprodukcyjnych elementów	
	—	W przypadku gdy rolnik zobowiązuje się przeznaczyć co najmniej 7 % swoich gruntów	i obszarów w celu poprawy różnorodności biologicznej na terenie gospodarstw rolnych	
	—	Minimalny udział co najmniej 7 % gruntów ornych na poziomie gospodarstwa, jeżeli		
	—	Zachowanie elementów krajobrazu		
	—	Zakaz ścinania żywopłotów i drzew podczas okresu lęgowego ptaków oraz okresu		
	—	Fakultatywnie – środki przeciwdziałające rozprzestrzenianiu się inwazyjnych gatunków		

Obszary	Główna tematyka	Wymogi i normy	
Zdrowie publiczne zdrowie roślin	Bezpieczeństwo żywności	SMR 5	<a href="#">Rozporządzenie (WE) nr 178/2002 Parlamentu Europejskiego i Rady z dnia 28 stycznia 2002 r. ustanawiające ogólne zasady i wymagania prawa żywnościowego, powołujące Europejski Urząd ds. Bezpieczeństwa Żywności oraz ustanawiające procedury w zakresie bezpieczeństwa żywności (Dz.U. L 31 z 1.2.2002, s. 1):</a>
		SMR 6	<a href="#">Dyrektywa Rady 96/22/WE z dnia 29 kwietnia 1996 r. dotycząca zakazu stosowania w gospodarstwach hodowlanych niektórych związków o działaniu hormonalnym, tyreostatycznym i β-agonistycznym i uchylająca dyrektywy 81/602/EWG, 88/146/EWG oraz 88/299/EWG (Dz.U. L 125 z 23.5.1996, s. 3):</a>
	Środki ochrony	SMR 7	<a href="#">Rozporządzenie Parlamentu Europejskiego i Rady (WE) nr 1107/2009 z dnia 21 października 2009 r. dotyczące</a>
		SMR 8	<a href="#">Dyrektywa Parlamentu Europejskiego i Rady 2009/128/WE z dnia 21 października 2009 r. ustanawiająca ramy wspólnotowego działania na rzecz zrównoważonego stosowania pestycydów (Dz.U. L 309 z 24.11.2009, s. 71):</a>
Dobrostan zwierząt		SMR 9	<a href="#">Dyrektywa Rady 2008/119/WE z dnia 18 grudnia 2008 r. ustanawiająca minimalne normy ochrony cieląt (Dz.U. L 10 z 15.1.2009, s. 7):</a>
		SMR 10	<a href="#">Dyrektywa Rady 2008/120/WE z dnia 18 grudnia 2008 r. ustanawiająca minimalne normy ochrony świń (Dz.U. L 47 z 18.2.2009, s. 5):</a>
		SMR 11	<a href="#">Dyrektywa Rady 98/58/WE z dnia 20 lipca 1998 r. dotycząca ochrony zwierząt hodowlanych (Dz.U. L 221 z 8.8.1998, s. 23):</a>

# WARUNKOWOŚĆ

## Normy GAEC (wcześniej Dobrej Kultury Rolnej)

<b>GAEC 1.</b>	Utrzymywanie trwałych użytków zielonych w oparciu o stosunek powierzchni trwałych użytków zielonych do powierzchni użytków rolnych na poziomie krajowym	Główna kwestia: Zmiana klimatu (jej łagodzenie i przystosowanie się do niej)
<b>GAEC 2.</b>	Ochrona torfowisk i terenów podmokłych	
<b>GAEC 3.</b>	Zakaz wypalania gruntów rolnych	
<b>GAEC 4.</b>	Ustanowienie stref buforowych wzdłuż cieków wodnych	Główna kwestia: Woda
<b>GAEC 5.</b>	Zarządzanie orką w celu zmniejszenia ryzyka degradacji i erozji gleby, biorąc pod uwagę nachylenie terenu	Główna kwestia: Gleba (ochrona i jakość)
<b>GAEC 6.</b>	<b>Minimalna pokrywa glebowa w najbardziej newralgicznych okresach</b>	
<b>GAEC 7.</b>	<b>Zmianowanie upraw lub inne praktyki mające na celu zachowanie potencjału gleby, w tym dywersyfikacja upraw</b>	
<b>GAEC 8.</b>	Minimalny udział powierzchni gruntów ornych wykorzystywanych na objekty/obszary nieprodukcyjne lub międzyplony lub uprawy wiążące azot uprawiane bez środków ochrony roślin, zachowanie elementów krajobrazu oraz zakaz przycinania żywopłotów i drzew podczas okresu lęgowego ptaków oraz okresu wychowu młodych	
<b>GAEC 9.</b>	Zakaz przekształcania lub zaorywania TUZ wyznaczonych jako cenne na obszarach Natura 2000	

## Warunkowość – wymogi SMR

<b>SMR 1.</b>	<b>Obowiązkowe wymogi dotyczące kontroli rozproszonych źródeł zanieczyszczeń fosforanami.</b>
<b>SMR 2.</b>	<b>Ochrona wód przed zanieczyszczeniami powodowanymi przez azotany pochodzenia rolniczego.</b>
<b>SMR 3.</b>	Ochrona dzikiego ptactwa.
<b>SMR 4.</b>	Ochrona siedlisk przyrodniczych oraz dzikiej fauny i flory.
<b>SMR 5.</b>	<b>Bezpieczeństwo żywności</b>
<b>SMR 6.</b>	Zakaz stosowania w gospodarstwach hodowlanych niektórych związków o działaniu hormonalnym, tyreostatycznym i beta agonistycznym.
<b>SMR 7.</b>	Wprowadzanie do obrotu środków ochrony roślin.
<b>SMR 8.</b>	<b>Działania na rzecz zrównoważonego stosowania pestycydów.</b>
<b>SMR 9.</b>	Minimalne normy ochrony cieląt.
<b>SMR 10.</b>	Minimalne normy ochrony świń.
<b>SMR 11.</b>	Przestrzeganie norm ochrony zwierząt hodowlanych.

# Warunkowość – wymogi SMR

## SMR 1:

### Ramowa Dyrektywa Wodna - wymogi dotyczące kontroli pozwoleń

#### Ochrona przed zanieczyszczeniem fosforem:

Podstawa Prawna:

- Ustawa Prawo Wodne 2017 rok

#### Wymagania dla gospodarstw rolnych:

- Usługa wodna obejmująca pobór wód powierzchniowych lub wód podziemnych do nawadniania gruntów lub upraw lub na potrzeby działalności rolniczej w ilości średniorocznie większej niż 5 m<sup>3</sup> na dobę na podstawie pozwolenia wodnoprawnego.;
- Rolnicze wykorzystanie ścieków w łącznej ilości większej niż 5 m<sup>3</sup> na dobę odbywa się za pozwoleniem wodnoprawnym.



# Warunkowość – wymogi SMR

## SMR 2:

### Ochrona wód przed zanieczyszczeniami spowodowanymi przez azotany pochodzenia rolniczego

#### Programu działań mających na celu zmniejszenie zanieczyszczenia wód azotanami pochodzącymi ze źródeł rolniczych oraz zapobieganie dalszemu zanieczyszczeniu:

- ograniczenie rolniczego wykorzystania nawozów;
- dawki stosowania nawozów azotowych;
- terminy stosowania;
- odległości stosowania nawozów azotowych;
- przechowywanie nawozów naturalnych;
- obliczenia obrotu stada.



# Warunkowość – wymogi SMR

## SMR 2:

### Ochrona wód przed zanieczyszczeniami spowodowanymi przez azotany pochodzenia rolniczego

#### ZMIANY W PROGRAMIE AZOTANOWYM:

W Dzienniku Ustaw 7 lutego 2023 r. zostało opublikowane rozporządzenie w sprawie tzw. programu azotanowego. Zmiany obejmują m.in. elastyczny termin wiosennego nawożenia czy sposób obliczania dawek nawozów azotowych.

#### Nowe zasady obejmują:

- możliwość zastosowania elastycznego terminu wiosennego nawożenia;
- aktualizację wskaźników produkcji nawozów naturalnych i zawartego w nich azotu;
- nowy sposób obliczania maksymalnych dawek nawozów azotowych;
- dodanie równoważników nawozowych dla ścieków i osadów ściekowych.

# Warunkowość – wymogi SMR

## SMR 2:

### Ochrona wód przed zanieczyszczeniami spowodowanymi przez azotany pochodzenia rolniczego

#### Elastyczny termin wiosennego nawożenia

Odpowiednio dobrany termin stosowania nawozów zawierających azot jest istotnym czynnikiem wpływającym na plonotwórczość roślin. Ma to kluczowe znaczenie dla produkcji roślinnej, aby można było uzyskać wysokie plony, a jednocześnie nie dopuścić do strat w obrębie tego makroskładnika.

Nawożenie w nieodpowiednim terminie i nieodpowiedniej dawce jest nie tylko zagrożeniem dla środowiska, ale przede wszystkim zwiększa koszty, które ponosi rolnik.

#### Możliwość stosowania nawozów już w lutym

- Aktualizacja programu azotanowego wprowadza możliwość stosowania nawozów wcześniej, czyli w okresie od 1. do ostatniego dnia lutego, jeżeli nastąpi przejście średniej temperatury powietrza przez próg:
- 3 °C w przypadku roślin zasianych jesienią, upraw trwałych, upraw wieloletnich i trwałych użytków zielonych;
- 5 °C w przypadku pozostałych upraw.

Jako przejście przez próg danej temperatury należy wskazać termin, w którym:

- przez 5 dni następujących po sobie, każdego dnia średnia dobową temperatura powietrza przekroczyła 3 °C lub
- w którym przez 5 dni następujących po sobie, każdego dnia średnia dobową temperatura powietrza przekroczyła 5 °C.

# Warunkowość – wymogi SMR

## SMR 2:

### Ochrona wód przed zanieczyszczeniami spowodowanymi przez azotany pochodzenia rolniczego

#### Wykaz powiatów

Wykaz powiatów, w których nastąpiło przejście średniej dobowej temperatury powietrza przez próg 3 °C i powiatów, w których nastąpiło przejście średniej dobowej temperatury powietrza przez próg 5 °C, będzie publikowany codziennie, od 1 do ostatniego dnia lutego, na stronie internetowej Instytutu Meteorologii i Gospodarki Wodnej – Państwowego Instytutu Badawczego, pod adresem: [https://agrometeo.imgw.pl/kryterium\\_wczesniejszego\\_terminu\\_nawozenia](https://agrometeo.imgw.pl/kryterium_wczesniejszego_terminu_nawozenia).

#### Szczegóły

Więcej informacji nt. interpretacji przepisów programu azotanowego można znaleźć w pytaniach i odpowiedziach przygotowanych przez wiodące w sprawie Ministerstwo Infrastruktury. Są one dostępne pod adresem:

<https://www.gov.pl/web/infrastruktura/pytania-i-odpowiedzi-do-programu-azotanowego>.





# Warunkowość – wymogi SMR

## SMR 3:

### Ochrona dzikiego ptactwa

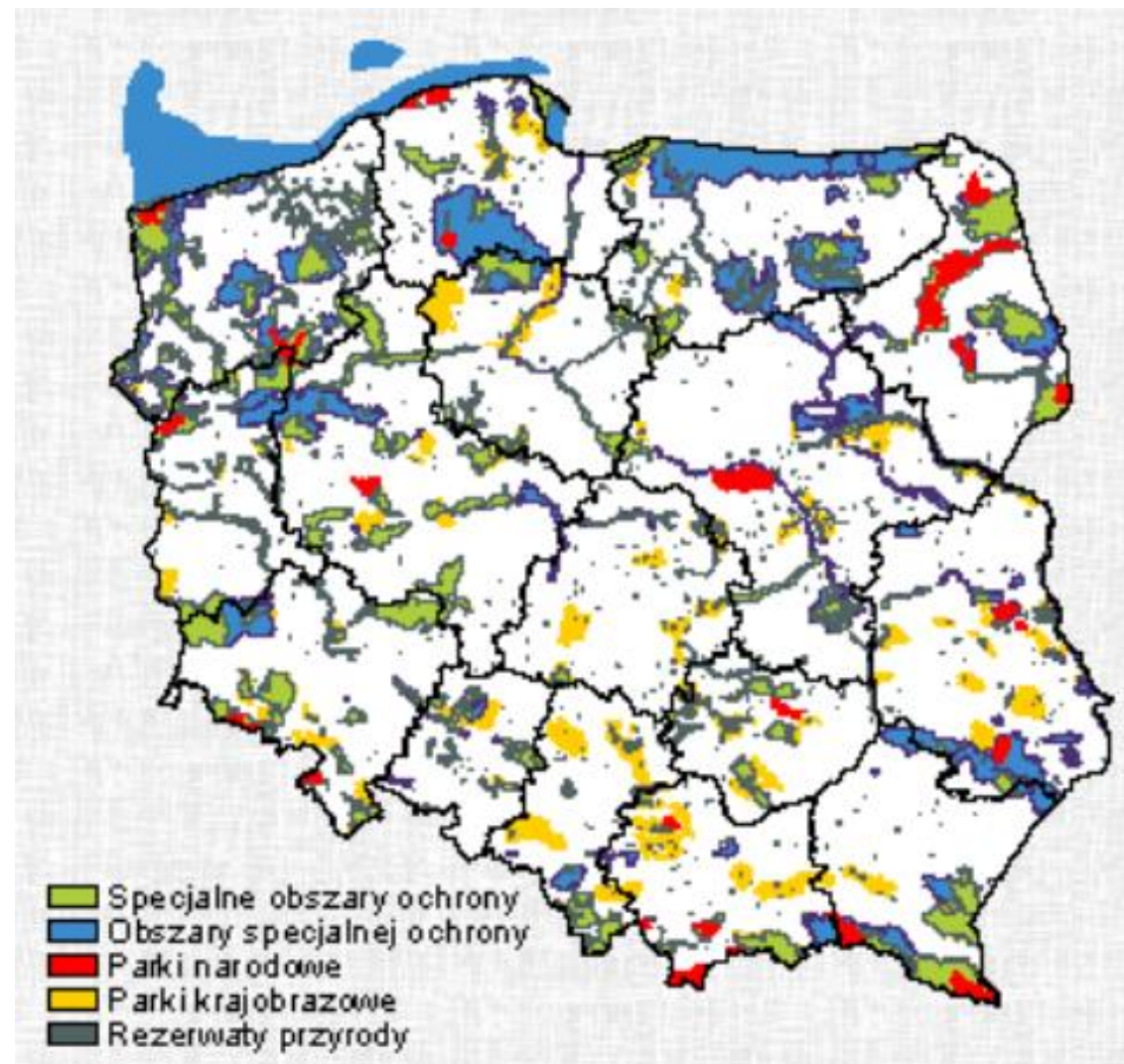
#### Dyrektywa Ptasia

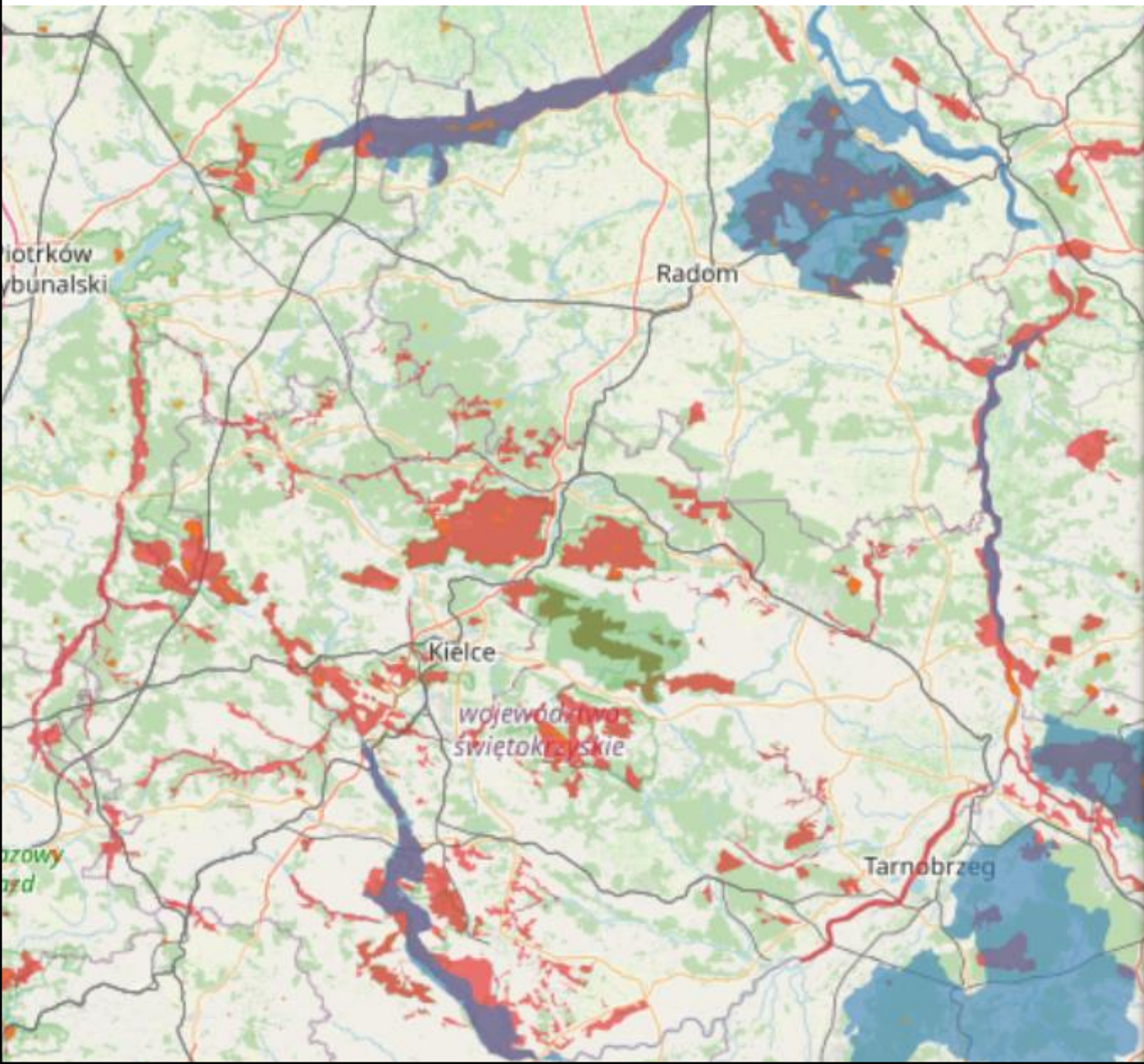
- Dyrektywa Ptasia Unii Europejskiej została przyjęta w roku 1979, jako odpowiedź na alarmujące informacje o zmniejszaniu się liczby gatunków ptaków zasiedlających różne tereny Europy oraz kurczeniu się populacji wielu europejskich gatunków.
- Jej podstawowe cele to ochrona i zachowanie wszystkich populacji ptaków naturalnie występujących w stanie dzikim w Unii Europejskiej, prawne uregulowanie zasad handlu i pozyskania ptaków łownych oraz przeciwdziałanie ich chwytaniu i zabijaniu.

#### Natura 2000 – program sieci obszarów objętych ochroną przyrody na terytorium Unii Europejskiej

Sieć Natura 2000 tworzą trzy typy obszarów objętych specjalną ochroną:

- Specjalne obszary ochrony siedlisk (SOO);
- Obszary specjalnej ochrony ptaków (OSO) - utworzone zostały celem ochrony terenów, szczególnie cennych przyrodniczo z uwagi na występujące i bytujące tam ptaki;
- Obszary mające znaczenie dla Wspólnoty.





Legenda

- ▶  EMAS
- ▶  **Formy ochrony przyrody**
  - Pomniki Przyrody
  - Użytki Ekologiczne
  - Rezerwaty
  - Parki Krajobrazowe
  - Parki Narodowe
  - Obszary Chronionego Krajobrazu
  - Zespoły Przyrodniczo-Krajobrazowe
  - Natura 2000 - obszary ptasie
  - Natura 2000 - obszary siedliskowe
  - Stanowiska Dokumentacyjne
- ▶  Obiekty geoturystyczne
- ▶  Ogrody zoologiczne i botaniczne
- ▶  Ośrodki rehabilitacji zwierząt
- ▶  Zmiany granic Natura 2000
- ▶  Przejścia dla zwierząt
- ▶  Szkody i zanieczyszczenia środowiska
- ▶  Inne dane środowiskowe

# Warunkowość – wymogi SMR

## SMR 4:

### **Ochrona siedlisk przyrodniczych oraz siedlisk dzikiej fauny i flory**

#### Podstawa prawna

Dyrektywa Rady 92/43/EWG z dnia 21 maja 1992 r. w sprawie ochrony siedlisk przyrodniczych oraz dzikiej fauny i flory (Dz.U. L 206 z 22.7.1992, s. 7): art. 6 ust. 1 i 2.

#### **Wymagania dla rolników, których gospodarstwa rolne lub ich część są położone na obszarze natura 2000:**

- Przestrzega się wymogów obligatoryjnych wynikających z planów zadań ochronnych (PZO) lub planów ochrony (PO) w zakresie dotyczącym typów siedlisk przyrodniczych, gatunków zwierząt i roślin objętych ochroną\*

\*Gatunki objęte ochroną zostały wymienione w załączniku nr 1-3 do rozporządzenia Ministra Środowiska z dnia 13 kwietnia 2010 r. w sprawie siedlisk przyrodniczych oraz gatunków będących przedmiotem zainteresowania Wspólnoty, a także kryteriów wyboru obszarów kwalifikujących się do uznania lub wyznaczenia jako obszary Natura 2000.

# Warunkowość – wymogi SMR

## SMR 5:

### Bezpieczeństwo żywności i pasz

1. Bezpieczeństwo żywności i pasz – wymogi ogólne.
2. Bezpieczeństwo żywności i pasz – zasady i higiena produkcji pasz.
3. Bezpieczeństwo żywności i pasz – higiena produkcji produktów pochodzenia zwierzęcego:
  - Wymagania weterynaryjne dla gospodarstw produkujących mleko i siarę przeznaczone do obrotu:
    - status zdrowotny zwierząt;
    - higiena pomieszczeń i wyposażenia;
    - warunki higieny podczas udoju i składowania.
  - Wymagania przy produkcji jaj (ogólne warunki przechowywania jaj w gospodarstwie do czasu sprzedaży).



# Warunkowość – wymogi SMR

## SMR 5:

### Bezpieczeństwo żywności i pasz

#### Bezpieczeństwo pasz:

Rolnik jest obowiązany do prowadzenia **dokumentacji** dotyczącej:

- zastosowania środków ochrony roślin;
- zastosowania preparatów biobójczych;
- stosowania nasion zmodyfikowanych genetycznie;
- źródła i ilości paszy w każdej partii przyjmowanej, a także przeznaczenia i ilości paszy w każdej partii wydawanej.



Jeśli pasze wprowadzone do obrotu nie spełniają wymagań dotyczących bezpieczeństwa pasz, rolnik jako podmiot działający na rynku pasz musi o tym niezwłocznie poinformować powiatowego lekarza weterynarii.

# Warunkowość – wymogi SMR

## SMR 6:

### Zdrowie zwierząt

#### Dotyczy wszystkich posiadaczy zwierząt:

- **dokumentacja leczenia zwierząt gospodarskich** przechowywana jest przez utrzymującego zwierzęta przez 5 lat od daty dokonania ostatniego wpisu;
- **zakaz podawania zwierzętom gospodarskim**, zwierzętom akwakultury oraz zwierzętom dzikim utrzymywanym jak zwierzęta gospodarskie związków o działaniu hormonalnym, tyreostatycznym i  $\beta$ agonistycznym w celach innych niż lecznicze;
- **zakaz posiadania i przechowywania w gospodarstwie** produktów leczniczych weterynaryjnych zawierających substancje o działaniu beta-agonistycznym, które mogą być stosowane w celu przyspieszenia porodu oraz estradiol  $17\beta$  lub jego estropodobne pochodne;
- **zakaz podawania w postaci zastrzyków** substancji mających działanie beta-agonistyczne, w celu przyspieszenia porodu u krów, zwierzętom hodowlanym, włącznie ze zwierzętami reprodukcyjnymi, które nie będą dalej wykorzystywane do celów rozplodowych;
- **zakaz umieszczania na rynku lub uboju** zwierząt gospodarskich lub zwierząt dzikich utrzymywanych przez człowieka jak zwierzęta gospodarskie, w organizmach których znajdują się lub u których wykryto substancje zabronione, z wyłączeniem przypadków, gdy substancje te zostały podane w celach leczniczych;

# Warunkowość – wymogi SMR

## SMR 7:

### Zdrowotność roślin

#### Podstawa prawna

Rozporządzenie Parlamentu Europejskiego i Rady (WE) nr 1107/2009 z dnia 21 października 2009 r. dotyczące wprowadzania do obrotu środków ochrony roślin i uchylające dyrektywy Rady 79/117/EWG i 91/414/EWG (Dz.U. L 309 z 24.11.2009, s. 1).

#### Wymóg w zakresie wprowadzania do obrotu środków ochrony roślin (śor) obejmuje:

- stosowanie śor z listy dopuszczonej do obrotu przez MRiRW;
- uwzględnianie zasad integrowanej ochrony w uprawach;
- stosowanie śor zgodnie z etykietą- instrukcją środka;
- przechowanie śor zgodnie z zaleceniami zawartymi na etykiecie-instrukcji;
- prowadzenia ewidencji zabiegów wykonywanych przy użyciu środków ochrony roślin;
- posiadanie aktualnego zaświadczenia o ukończeniu szkolenia w zakresie stosowania śor na terytorium Polski przez wykonującego zabiegi (jeśli dotyczy).

# Warunkowość – wymogi SMR

## SMR 8:

### Zrównoważone stosowanie pestycydów

#### Podstawa prawna

Dyrektywa Parlamentu Europejskiego i Rady 2009/128/WE z dnia 21 października 2009 r. ustanawiająca ramy wspólnotowego działania na rzecz zrównoważonego stosowania pestycydów (Dz.U. L 309 z 24.11.2009, s. 71).

#### Wymogi dot. zrównoważonego stosowania pestycydów:

Podstawowe wymogi dot. stosowania środków ochrony roślin, w tym dla pestycydów:

- osoby stosujące pestycydy powinny mieć ukończone szkolenie w zakresie stosowania środków ochrony roślin lub doradztwa dotyczącego środków ochrony roślin lub integrowanej produkcji roślin;
- podczas zabiegu z zastosowaniem środków ochrony roślin należy wykorzystywać wyłącznie sprzęt sprawny technicznie i skalibrowany, posiadający ważne badania techniczne;
- należy prowadzić i przechowywać przez 3 lata dokumentację dotyczącą stosowania środków ochrony roślin (należy zanotować nazwę środka ochrony roślin, czas zastosowania i zastosowaną dawkę, i uprawy, na których zastosowano środek ochrony roślin oraz wskazać sposób realizacji wymagań integrowanej ochrony roślin poprzez podanie co najmniej przyczyny wykonania zabiegu środkiem ochrony roślin)

Według rozporządzenia o zrównoważonym stosowaniu pestycydów tzw. SUR, wejść ma w życie wymóg prowadzenia elektronicznej ewidencji środków ochrony. Ma on obowiązywać już za 2 lata.

*- Tylko około 100 tys. rolników jest gotowych, aby prowadzić elektroniczną ewidencję środków ochrony roślin. Zbieranie tak szczegółowych danych jest niepotrzebne - ocenia prof. Mrówczyński „Farmer” wywiad*



Norma GAEC 1:

**Utrzymywanie trwałych użytków zielonych w oparciu o stosunek powierzchni trwałych użytków zielonych do powierzchni użytków rolnych na poziomie krajowym**

Wskaźnik TUZ w latach 2015-2022:

Rok	Wskaźnik referencyjny TUZ (dotyczący roku 2015)	Wskaźnik roczny TUZ	Zmiana rocznego wskaźnika TUZ w odniesieniu do wskaźnika referencyjnego
2015	18,34% (15,34%)	18,20%	-0,78%
2016	18,34%	18,15%	-1,05%
2017	18,34%	18,29%	-0,31%
<b>2018</b>	18,34%	18,45%	0,60%
2019	18,34%	18,30%	-0,22%
2020	18,34%	18,09%	-1,36%
2021	18,34%	17,89%	-2,45%
2022	18,34%	17,48%	<b>-4,69%</b>

Planowane jest wprowadzenie systemu zgód na przekształcenia TUZ – w przypadku gdy wskaźnik spadnie do określonego w przepisach poziomu -5% - to rolnicy będą zobowiązani o wystąpienie o zgodę do Powiatowego Biura ARiMR na przekształcenie TUZ.

# Kolejne normy

Norma GAEC 2: **Ochrona terenów podmokłych i torfowisk** Rok wdrożenia normy: 2025 r.

Celem normy DKR 2 jest ochrona gleb najbogatszych w węgiel, poprzez ochronę torfowisk i terenów podmokłych. Normą zostaną objęte gleby pochodzenia organicznego o zawartości materii organicznej  $\geq 30\%$  o łącznej miąższości co najmniej 40 cm.

Norma GAEC 3: **Zakaz wypalania gruntów rolnych** - z wyjątkiem punktowego wypalania roślin, części roślin lub resztek poźniwnych ze względów związanych ze zdrowiem roślin.

Norma GAEC 4: **Ustanowienie stref buforowych wzdłuż cieków wodnych.** Zakaz stosowania nawozów oraz środków ochrony roślin na gruntach rolnych w pobliżu wód powierzchniowych w odległości wynoszącej co najmniej 3 m.

Norma GAEC 5: **Zarządzanie orką w celu zmniejszenia ryzyka degradacji i erozji gleby, biorąc pod uwagę nachylenie terenu.** *Obniżenie kryterium spadku z 20 do 14% wpisuje się w znaczne podwyższenie celu normy.*

- 1) nie wykorzystuje się pod uprawę roślin wymagających utrzymywania redlin wzdłuż stoku;
- 2) nie utrzymuje się jako ugór czarny od dnia 1 listopada do dnia 15 lutego.

utrzymuje się okrywę roślinną lub ściółkę w międzyrzędziach upraw trwałych.

Norma GAEC 9: **Zakaz przekształcania lub zaorywania trwałych użytków zielonych wyznaczonych jako cenne na obszarach Natura 2000.** *Orientacyjna powierzchnia ogółem w ha trwałych użytków zielonych, wyznaczonych jako trwałe użytki zielone wrażliwe pod względem środowiskowym na obszarach Natura 2000, objętych GAEC: 269 000, 00 ha.*



## Norma GAEC 6:

### Minimalna pokrywa glebowa w najbardziej newralgicznych okresach

Od jesieni  
2023

#### Cel praktyki:

Utrzymanie okrywy ochronnej gleby w okresie jesienno-zimowym przyczynia się do ochrony gleby przed erozją i utratą materii organicznej gleby. Ponadto wpływa ona także na ograniczenie spływu nawozów i związków biogenych do wód, przez co ogranicza ich zanieczyszczenie.

#### Praktyki w gospodarstwie:

Na powierzchni stanowiącej **co najmniej 80% gruntów ornych**, wchodzących w skład gospodarstwa rolnego utrzymuje się okrywę ochronną gleby w okresie **od dnia 1 listopada do dnia 15 lutego**.

Jako spełnienie wymogów normy uznaje się m.in.:

- okrywę roślinną - uprawy ozime, trawy na gruntach ornych,
- międzyplony ozime,
- pozostawienie ścierniska,
- grunty pokryte resztkami poźniwnymi,
- grunty pokryte mulczem.
- W uprawach trwałych (sady - drzewa owocowe) utrzymuje się okrywę ochronną gleby w międzyrzędziach w okresie od dnia 1 listopada do dnia 15 lutego.

**GAEC 6 on arable land - sensitive periods and coverage (excluding specific provisions on fallow land, permanent crops and permanent grassland)**

MS	Months/cov erage	M ay	Ju ne	Jul y	Aug ust	Septem ber	Octo ber	Novem ber	Decem ber	Janu ary	Febru ary	Mar ch	Ap ril	Specific provisions
AT	80%							1/11 - 15/02 80% of arable land						Arable land used for the cultivation of sugar beet and harvested after 15.11.* Arable land used for certain field vegetables (e.g. herb, leek, root and tuber vegetables...)
BE- FL	80%					Harvesting - 31/1 80% of arable land								
BE- WA	80-100%					15/9-15/11 90% of arable land inside NVZ, 80% of arable land outside NVZ								15/9-31/12 100% of arable land in areas "sensitive and very sensitive" to risk of erosion
BG	80%				1/6-30/10 80%									1/11-15/2 80% of arable land with slope>10%
CZ	80%					Harvest - 31/10 80% of arable land								The standard condition does not apply to root crops, root vegetables and tuber vegetables which are grown on heavy soils under the organic farming regime.
DE	80%					Harvest - 1/10 Clay soil								15/11-15/1 80% of arable land
DK	78-100%*					Harvest-20/10 92% light clay soil								15/9-15/11 areas with early summer crops
EE	50%*													Harvest-1/2 78%
IE	100%													Harvest-1/10 92% light clay soil
EL	100%													Harvest-1/10 Heavy clay soil
ES	100%													Harvest-1/9 100%
FR	100%													2 months in NVZs, period not set in plan but defined in the regional Nitrates Action Plans (autumn/ winter) 100%
HR	100%													6 weeks between 1/9 and 30/11 outside NVZs 100%
IT	100%													15/11-15/2 100%
CY	100%													60 days from 15/9-15/5 Period not set in plan 100%
LV	55%-65%*													1/12-31/3 100%
LT	50/65%*													15/11-15/2 55%-65% for different regions/NVZs
LU	80%/100%													1/12-15/3 55% (<50ha)/65%(>50ha)
HU	100%													15/10-1/2 80% (100% on areas with risk of erosion)
MT	80%													Harvest-31/9 100%
NL	80%/100%													1/10-1/2 100% for arable land on sandy soils
PL	80%													8 weeks 1/8-30/11 80% light clay soils
PT	100%													6 weeks 1/8-1/11 80% heavy clay soils
RO	80%													1/11-31/1 80%
SI	80%													15/11-1/3 100%
SK	80%													15/6-30/9 80%
CZ	80%													Harvest - 31/10 80% of arable land
DE	80%													15/11-15/2 80%
DK	78-100%*													15/11-15/2 80%
SE	30%/70%*													1/6-31/10 80%
FI	33%*													1/11-1/3 areas>7" slope 80%
AT	80%													Autumn-spring dates not set in plan 33%
BE-FL	80%													Harvest-(between 15-9 and 20/10) 30% -70% gradually, highest for northern regions

**GAEC 6 on arable land - sensitive periods and coverage (excluding specific provisions on fallow land, permanent crops and permanent grassland)**

MS	Months/cov erage	M ay	Ju ne	Jul y	Aug ust	Septem ber	Octo ber	Novem ber	Decem ber	Janu ary	Febru ary	Mar ch	Ap ril	Specific provisions
FR	100%													2 months in NVZs, period not set in plan but defined in the regional Nitrates Action Plans (autumn/ winter) 100%
HR	100%													6 weeks between 1/9 and 30/11 outside NVZs 100%
IT	100%													15/11-15/2 100%
CY	100%													60 days from 15/9-15/5 Period not set in plan 100%
LV	55%-65%*													1/12-31/3 100%
LT	50/65%*													15/11-15/2 55%-65% for different regions/NVZs
LU	80%/100%													1/12-15/3 55% (<50ha)/65%(>50ha)
HU	100%													15/10-1/2 80% (100% on areas with risk of erosion)
MT	80%													Harvest-31/9 100%
NL	80%/100%													1/10-1/2 100% for arable land on sandy soils
PL	80%													8 weeks 1/8-30/11 80% light clay soils
PT	100%													6 weeks 1/8-1/11 80% heavy clay soils
RO	80%													1/11-31/1 80%
SI	80%													15/11-1/3 100%
SK	80%													15/6-30/9 80%
CZ	80%													Harvest - 31/10 80% of arable land
DE	80%													15/11-15/2 80%
DK	78-100%*													15/11-15/2 80%
SE	30%/70%*													1/6-31/10 80%
FI	33%*													1/11-1/3 areas>7" slope 80%
AT	80%													Autumn-spring dates not set in plan 33%
BE-FL	80%													Harvest-(between 15-9 and 20/10) 30% -70% gradually, highest for northern regions

## Norma GAEC 7:

### Zmianowanie i dywersyfikacja upraw na gruntach ornych

Od jesieni  
2023

#### Praktyki w gospodarstwie służące zmianowaniu upraw:

Gospodarstwa **powyżej 10 ha gruntów ornych** zobowiązane są do:

- Prowadzenia upraw na powierzchni co najmniej **40% gruntów ornych** w taki sposób, aby na każdej działce rolnej, na tych gruntach, w porównaniu z rokiem poprzednim, była prowadzona **inna uprawa w plonie głównym**.

Powyższe obowiązki uznaje się za spełnione na danej działce rolnej w przypadku wprowadzenia po zbiorze plonu głównego uprawy wtórej, tj. międzyplonu.

- Jednocześnie, na wszystkich gruntach ornych w gospodarstwie, taka sama uprawa w plonie głównym nie może być prowadzona **dłużej niż 3 lata**.

Powyższe zasady nie obowiązują w przypadku upraw korzystnie wpływających na poprawę i zachowanie potencjału gleby, takich jak: rośliny bobowate, trawy i inne zielne rośliny pastewne, mieszanki bobowatych drobnonasiennych z trawami, grunty ugorowane oraz uprawy wieloletnie.

- Prowadzenia co najmniej **3 różnych upraw na gruntach ornych**, przy czym uprawa główna nie może zajmować
  - więcej niż **65%** gruntów ornych,
  - a dwie uprawy główne łącznie nie mogą zajmować więcej niż **90%** gruntów ornych.

#### Z wdrażania normy wyłączone są gospodarstwa:

- w których więcej niż 75% GO jest wykorzystywanych do produkcji traw lub innych zielnych roślin pastewnych, uprawy roślin strączkowych lub ugorowanych lub stanowi sumę powyższych,
- w których więcej niż 75% UR stanowi TUZ lub jest wykorzystywanych do produkcji traw lub innych zielnych roślin pastewnych, lub stanowi sumę powyższych.
- gospodarstwa, w których prowadzona jest produkcja ekologiczna oraz uprawy w konwersji, uznaje się za spełniające normę DKR 7.

## Norma GAEC 7:

### Zmianowanie i dywersyfikacja upraw na gruntach ornych

#### Praktyki w gospodarstwie służące dywersyfikacji upraw:

*Za odrębną uprawę uznaje się:*

- rodzaj w klasyfikacji botanicznej upraw;
- gatunek z rodzin kapustowatych (Brassicaceae), psiankowatych (Solanaceae) i dyniowatych (Cucurbitaceae);
- grunt ugorowany;
- trawę lub inne pastewne rośliny zielne.

#### Z wdrażania normy wyłączone są gospodarstwa:

- w których więcej niż 75% GO jest wykorzystywanych do produkcji traw lub innych zielnych roślin pastewnych, uprawy roślin strączkowych lub ugorowanych lub stanowi sumę powyższych,
- w których więcej niż 75% UR stanowi TUZ lub jest wykorzystywanych do produkcji traw lub innych zielnych roślin pastewnych, lub stanowi sumę powyższych.
- gospodarstwa, w których prowadzona jest produkcja ekologiczna oraz uprawy w konwersji, uznaje się za spełniające normę DKR 7.

# Warunkowość – normy GAEC

Norma GAEC 8:

## **Utrzymanie elementów i obszarów nieprodukcyjnych**

Zakaz niszczenia rowów – dot. rowów do 2 m szerokości

Zakaz niszczenia oczek wodnych – o powierzchni do 100 m<sup>2</sup> w obrębie działki rolnej

Zakaz przycinania drzew i żywopłotów – od dnia 15 kwietnia do dnia 31 lipca, z wyłączeniem:

- wierzb;
- drzew owocowych;
- gatunków drzew, których uprawa stanowi zagajnik o krótkiej rotacji;

znajdujących się na użytkach rolnych będących w posiadaniu rolnika.



## Norma GAEC 8:

# Utrzymanie elementów i obszarów nieprodukcyjny

Od jesieni  
2023

### Norma w zakresie minimalnego udziału:

- Co najmniej 4 % gruntów ornych na poziomie gospodarstwa przeznaczonych na obszary i elementy nieprodukcyjne, w tym grunty ugorowane.

Udział (%) gruntów ornych przeznaczonych na obszary i elementy nieprodukcyjne : **4.0%**

Przykład: Dla gospodarstwa 100 ha  $\rightarrow 4\% = 4$  ha – przeznaczone na obszary i elementy nieprodukcyjne, w tym grunty ugorowane.

Albo



## Norma GAEC 8:

### **Utrzymanie elementów i obszarów nieprodukcyjnych**

#### Albo :

- **Co najmniej 7 % gruntów ornych** na poziomie gospodarstwa przeznaczonych na obszary i elementy nieprodukcyjne, w tym grunty ugorowane oraz międzyplony lub uprawy wiążące azot, uprawiane bez stosowania środków ochrony roślin,
- z czego **3 % stanowią obszary i elementy nieprodukcyjne**, w tym grunty ugorowane.
- w odniesieniu do międzyplonów państwa członkowskie stosują współczynnik ważenia 0,3.

#### Przykład:

*Dla gospodarstwa 100 ha -> 3 % = 3 ha - przeznaczone na obszary i elementy nieprodukcyjne, w tym grunty ugorowane.*

*-> pozostałe 4 % może być realizowane przez :*

*obsianie międzyplonami wg. przelicznika, tj.  $4 \text{ ha} / 0,3 = 13,3 \text{ ha}$ . ⇔ lub 4 ha uprawami wiążącymi azot*

3. Za obszary lub obiekty nieprodukcyjne wykorzystywane do wypełnienia obowiązków, o których mowa w ust. 1 i 2, uznaje się: od ponad pięciu lat pozostają gruntami ornymi

- a) grunty ugorowane z roślinami miododajnymi => - utworzone przez wysianie:

(i) co najmniej jednego gatunku roślin miododajnych, których lista jest określona w wykazie nr 1 załącznika nr 1 do rozporządzenia, lub co najmniej dwóch w tym z załącznika 2 (uprawne).

-b) pozostałe grunty ugorowane, na których obowiązuje zakaz prowadzenia produkcji rolnej, w tym zakaz wypasu i koszenia, w terminie od dnia **1 stycznia do dnia 31 lipca**,

- Elementy krajobrazu ( z tabeli)

# Warunkowość – normy GAEC

## Norma GAEC 8:

### **Utrzymanie elementów i obszarów nieprodukcyjnych**

#### Z wdrażania normy wyłączone są gospodarstwa:

- o powierzchni gruntów ornych do 10 ha (załącznik III przypis 5 pkt 1 lit. c))
- w przypadku których więcej niż 75 % kwalifikującej się powierzchni użytków rolnych jest trwałymi użytkami zielonymi (załącznik III przypis 5 pkt 1 lit. b))
- w przypadku których więcej niż 75 % gruntów ornych jest wykorzystywanych do produkcji traw lub innych zielnych roślin pastewnych, jest ugorowanych, jest wykorzystywanych do uprawy roślin strączkowych lub jest objętych połączeniem tych zastosowań (załącznik III przypis pkt 1 lit. a))

Obiekty lub obszary, o których mowa w ust. 3:

1) znajdują się w posiadaniu rolnika;

2) są położone na gruntach ornych

lub przylegają do gruntów ornych

lub są położone w pasie o szerokości 5 m wokół gruntów ornych

lub przylegają do tego pasa, zwane dalej „bezpośrednio przylegającymi”

lub przylegają do tych obiektów lub obszarów bezpośrednio

przylegających zwane dalej „przylegającymi”;

3) w przypadku żywopłotów i pasów zadrzewionych, (zadrzewień liniowych, rowów, stref buforowych i miedz śródpolnych oraz pasów gruntów kwalifikujących się do płatności wzdłuż obrzeży lasu)

uznaje się je za bezpośrednio przylegające lub przylegające, **jeżeli przylegają**

**dłuższą krawędzią**

# GAEC 8 – elementy nieprodukcyjne

Elementy i obszary nieprodukcyjne	WSPÓŁCZYNNIK KONWERSJI (m/ drzewo do m <sup>2</sup> )	WSPÓŁCZYNNIK WAŻENIA	OBSZAR EFA (po zastosowaniu obu współczynników)
Grunty ugorowane (na 1m <sup>2</sup> )	nie dotyczy	1	1 m <sup>2</sup>
Grunty ugorowane z roślinami miododajnymi (na 1 m <sup>2</sup> )	nie dotyczy	1,5	1,5 m <sup>2</sup>
Elementy krajobrazu:			
Żywopłoty/ pasy zadrzewione ( na 1m)	5	2	10 m <sup>2</sup>
Zadrzewienia pojedyncze (na drzewo)	20	1,5	30 m <sup>2</sup>
Zagajniki śródpolne (na 1m <sup>2</sup> )	nie dotyczy	1,5	1,5 m <sup>2</sup>
Zadrzewienie liniowe ( na 1m)	5	2	10 m <sup>2</sup>
Oczka wodne ( na 1m <sup>2</sup> )	nie dotyczy	1,5	1,5 m <sup>2</sup>
Rowy ( na 1m)	5	2	10 m <sup>2</sup>
Strefy buforowe i miedze śródpolne ( na 1m)	6	1,5	9 m <sup>2</sup>
Pasy gruntów kwalifikujących się do płatności wzdłuż obrzeży lasu (na 1m) bez produkcji	6	1,5	9 m <sup>2</sup>

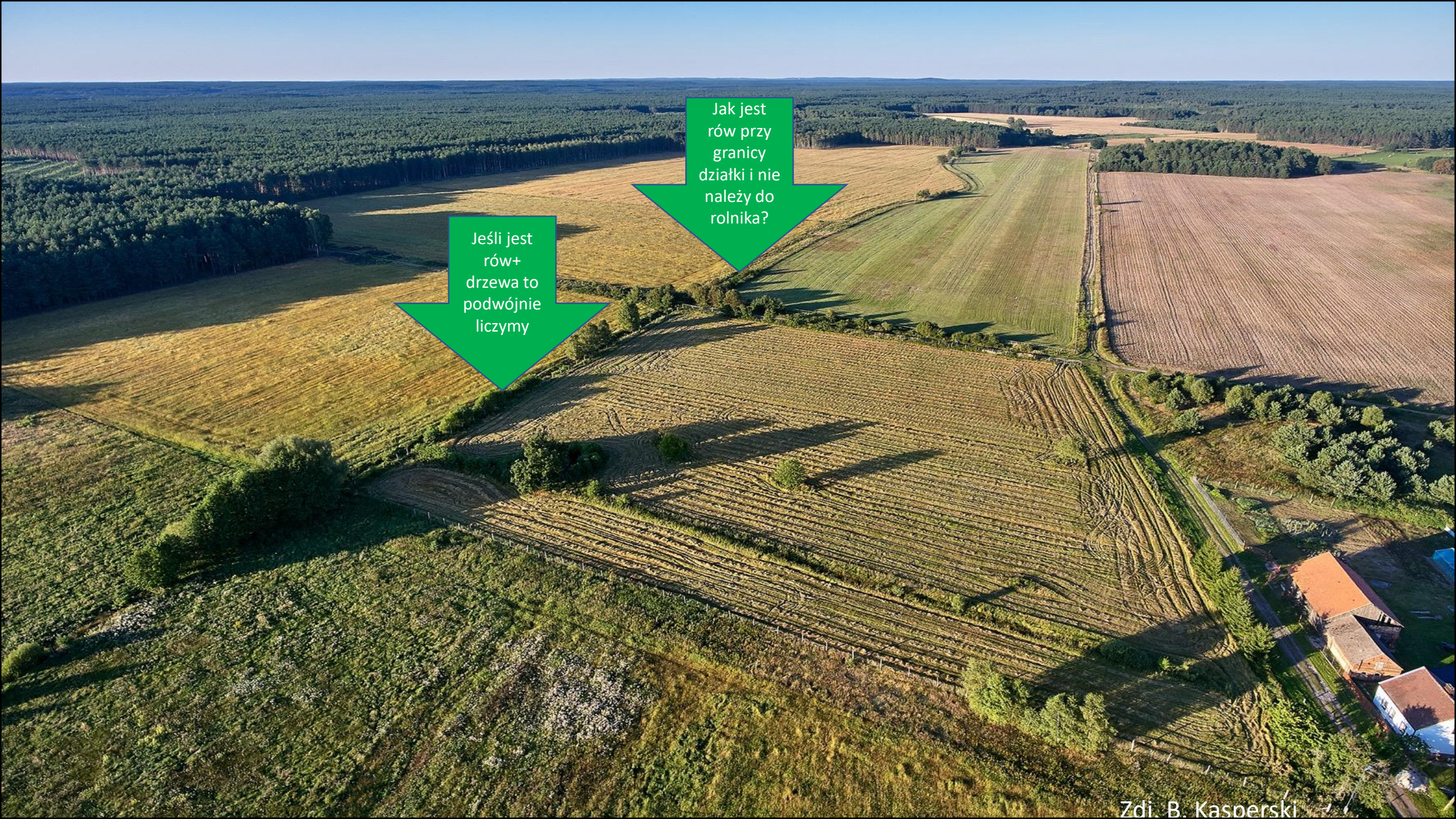
# Obszary i obiekty nieprodukcyjne

Za obszary lub obiekty nieprodukcyjne wykorzystywane do wypełnienia obowiązków, o których mowa w ust. 1 i 2, uznaje się:

- 1) elementy krajobrazu objęte zakazem niszczenia, o których mowa w ust. 11 pkt 1;
- 2) grunty ugorowane, na których obowiązuje zakaz stosowania środków ochrony roślin:
  - a) grunty ugorowane z roślinami miododajnymi: - na których obowiązuje zakaz prowadzenia produkcji rolnej w okresie od dnia 1 stycznia do dnia 31 sierpnia, utworzone przez wysianie: -- co najmniej jednego gatunku roślin miododajnych, których lista jest określona w wykazie, lub mieszanki składającej się co najmniej z dwóch gatunków roślin miododajnych,
  - b) pozostałe grunty ugorowane, na których obowiązuje zakaz prowadzenia produkcji rolnej, w terminie j.w.
- 3) żywopłoty i pasy zadrzewione, *które nie mogą stanowić części lasu*, o maksymalnej szerokości wynoszącej 10 m;
- 4) zadrzewienia liniowe, *które nie mogą stanowić części lasu*, obejmujące drzewa o średnicy korony nie mniejszej niż 4 m; a odległość między koronami drzew nie przekracza 5 m;
- 5) pojedyncze drzewa o średnicy korony nie mniejszej niż 4 m;
- 6) zagajniki śródpolne, *które nie mogą stanowić części lasu*, obejmujące drzewa, krzewy lub kamienie, o powierzchni nie większej niż 0,5 ha;

# Obszary i obiekty nieprodukcyjne

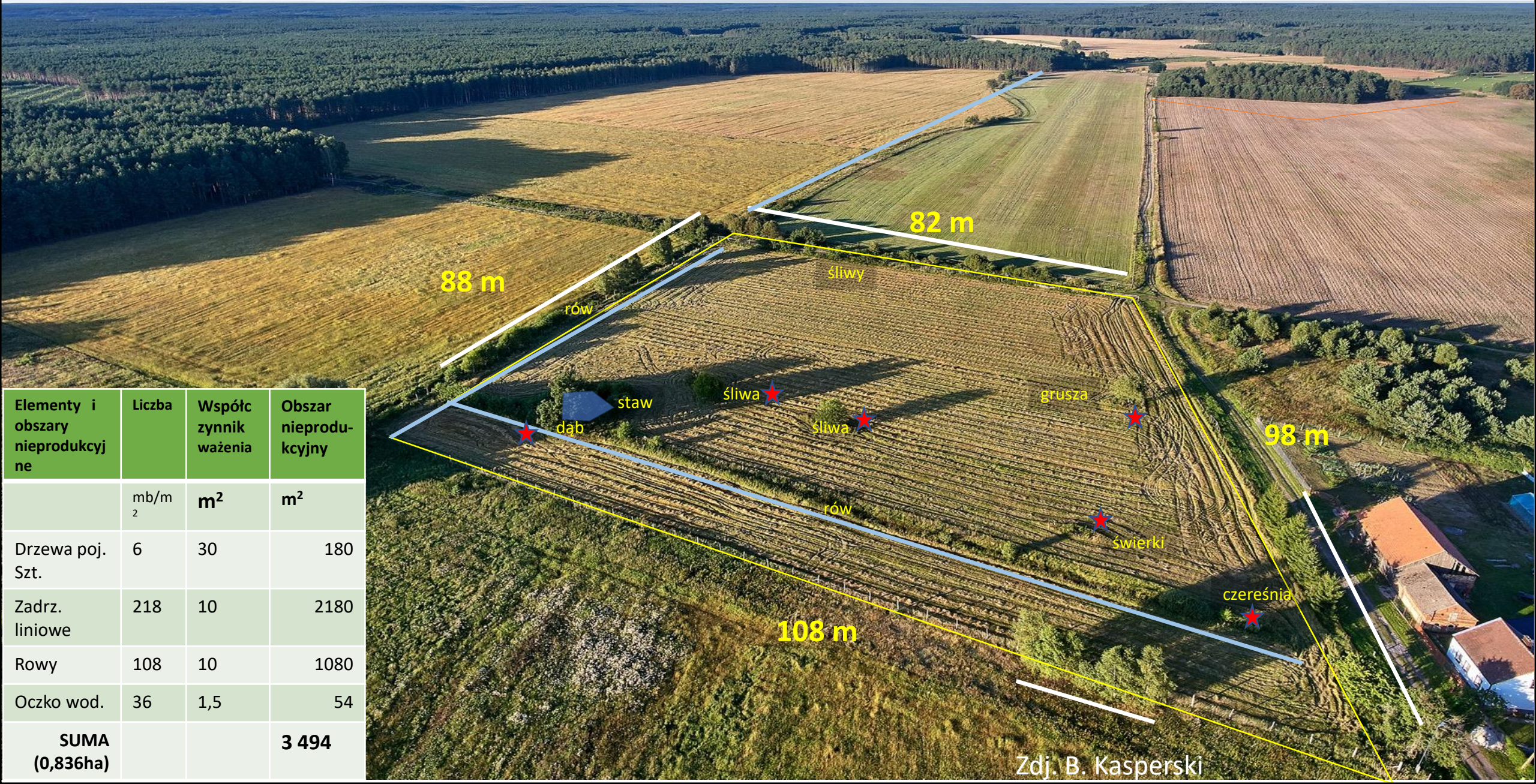
- 7) rowy, w tym otwarte ciek wodne służące do nawadniania lub odwadniania, z wyłączeniem kanałów wykonanych z betonu, o maksymalnej szerokości uznawanej na potrzeby realizacji obowiązku, o którym mowa w ust. 1 i 2, wynoszącej 10 m;
- 8) oczka wodne, inne niż zbiorniki z betonu lub tworzywa sztucznego, o maksymalnej powierzchni uznawanej na potrzeby realizacji obowiązku, o którym mowa w ust. 1 i 2, wynoszącej 0,5 ha z obiektów nie większych niż 1 ha; w przypadku gdy oczko wodne otacza roślinność nadbrzeżna, strefa z tą roślinnością jest wliczana do powierzchni oczka wodnego;
- 9) miedze śródpolne i strefy buforowe, w tym strefy buforowe objęte zakazem, o którym mowa w § 2, które:
- a) są objęte zakazem prowadzenia produkcji rolnej, w tym zakazem wypasu i koszenia,
  - b) mają szerokość nie mniejszą niż 1 m i nie większą niż 20 m,
  - c) w przypadku położenia na trwałych użytkach zielonych, **różnią się od przylegającej** kwalifikującej się **powierzchni użytków rolnych**,
  - d) w przypadku położenia wzdłuż cieków wodnych i występowania roślinności nadbrzeżnej, obejmują roślinność nadbrzeżną;
- 10) pasy gruntów kwalifikujące się do płatności wzdłuż obrzeży lasu:
- a) bez stosowania środków ochrony roślin,
  - b) objęte zakazem prowadzenia produkcji rolnej, w tym zakazem wypasu i koszenia,
  - c) o szerokości nie mniejszej niż 1 m i nie większej niż 20 m.



Jak jest  
rów przy  
granicy  
działki i nie  
należy do  
rolnika?

Jeśli jest  
rów+  
drzewa to  
podwójnie  
liczymy

Na polu znajduje się staw z dzikim zakątkiem, rów i kilka drzew owocowych.



Elementy i obszary nieprodukcyjne	Liczba	Współczynnik ważenia	Obszar nieprodukcyjny
	mb/m <sup>2</sup>	m <sup>2</sup>	m <sup>2</sup>
Drzewa poj. Szt.	6	30	180
Zadrz. liniowe	218	10	2180
Rowy	108	10	1080
Oczko wod.	36	1,5	54
<b>SUMA (0,836ha)</b>			<b>3 494</b>

Zdj. B. Kasperski